

JBL BOOST TV

DEUTSCH



BEDIENUNGSANLEITUNG



JBL BOOST TV

EINLEITUNG

Vielen Dank dafür, dass Sie sich für dieses Produkt von JBL® entschieden haben!

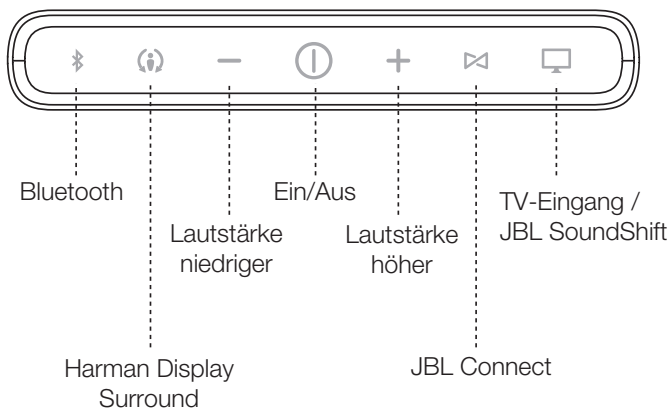
Vielen Dank für den Kauf des JBL Boost TV. Der JBL Boost TV bedeutet Vergnügen und Freude mit Ihrem Heimunterhaltungssystem. Bitte lesen Sie diese kurze Bedienungsanleitung genau durch - darin ist das Produkt beschrieben und die einzelnen Schritte für die Installation und die ordnungsgemäße Inbetriebnahme erklärt.

KONTAKTIEREN SIE UNS: Falls Sie Fragen zum JBL Boost TV, seiner Inbetriebnahme oder seiner Bedienung haben sollten, wenden Sie sich bitte an Ihren Fachhändler oder Spezialisten, oder besuchen Sie unsere Website unter: www.JBL.com

Lieferumfang

- 1 x JBL Boost TV
- 1 x Fernbedienung
- 1 x optisches Kabel
- 1 x analoges Aux-Kabel
- 1 x Netzkabel
- 1 x Kurzanleitung
- 1 x Sicherheitsdatenblatt

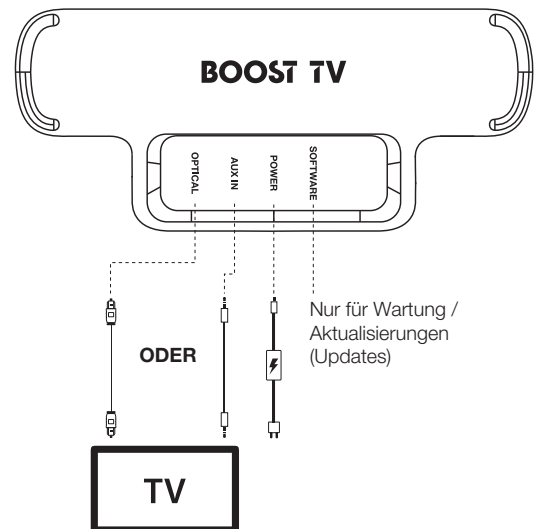
BEDIENELEMENTE AN DER OBERSEITE



- **Bluetooth** (s. Abschnitt 'Bluetooth')
 - ♦ Wechselt zur Bluetooth-Quelle
 - ♦ Fügt ein neues Bluetooth-Gerät hinzu
- **Harman Display Surround** (s. Abschnitt 'Virtual Surround')
 - ♦ Schaltet den Virtual Surround ein/aus
- **Lautstärke niedriger**
 - ♦ Reduziert die Lautstärke des Lautsprechers
- **Ein/Aus**
 - ♦ Schaltet um zwischen EIN und STANDBY-Modus
- **Lautstärke höher**
 - ♦ Erhöht die Lautstärke des Lautsprechers
- **JBL Connect** (s. Abschnitt 'JBL Connect')
 - ♦ Aktiviert den Pairing-Modus JBL Connect am Lautsprecher
- **TTV-Eingang/SoundShift™** (s. Abschnitt 'JBL SoundShift')
 - ♦ Wechselt zur TV-Quelle
 - ♦ Schaltet den JBL SoundShift EIN/AUS

HINWEIS: Um den Ton STUMM zu schalten, drücken Sie gleichzeitig die Tasten 'Lautstärke höher' und 'Lautstärke niedriger'.

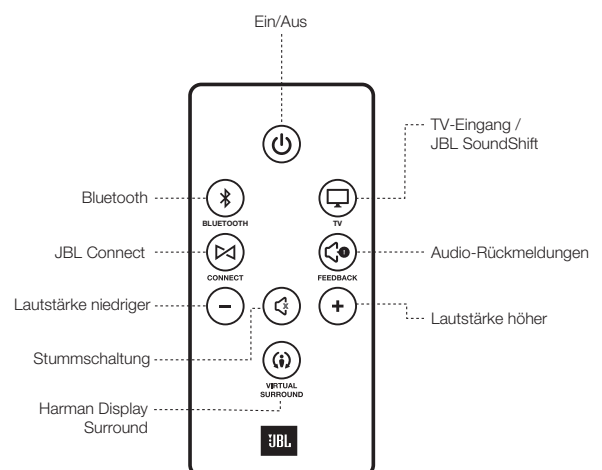
ANSCHLÜSSE AN DER RÜCKSEITE



- **Optisch**
 - ♦ Digitaler Audio-Eingang
- **Aux**
 - ♦ Analoges Audio-Eingang
- **Ein/Aus**
 - ♦ Anschluss für die Stromversorgung des JBL Boost TV
- **Software**
 - ♦ Mini-USB-Anschluss nur für manuelle Software-Aktualisierungen. Wenn eine neue Software-Aktualisierung veröffentlicht wird, werden Sie von JBL entsprechend benachrichtigt sofern Ihr Produkt registriert wurde unter www.JBL.com

HINWEIS: JBL Boost TV unterstützt jeweils einen einzelnen Audio-Anschluss. Weitere Informationen dazu finden Sie im Abschnitt „Anschluss an den Fernseher“.

FERNBEDIENUNGSFUNKTIONEN



- **Ein/Aus**
 - ♦ Schaltet um zwischen EIN und STANDBY-Modus

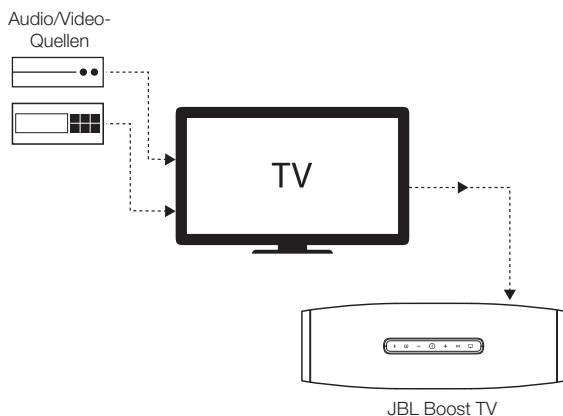
JBL BOOST TV

- **Bluetooth** (s. Abschnitt 'Bluetooth')
 - ♦ Wechselt zur Bluetooth-Quelle
 - ♦ Fügt ein neues Bluetooth-Gerät hinzu
- **TV/SoundShift™** (s. Abschnitt 'JBL SoundShift')
 - ♦ Wechselt zur TV-Quelle
 - ♦ Schaltet den JBL SoundShift EIN/AUS
- **JBL Connect** (s. Abschnitt 'JBL Connect')
 - ♦ Aktiviert den Pairing-Modus JBL Connect am Lautsprecher
- **Audio-Rückmeldung** (s. Abschnitt 'Audio-Rückmeldungen')
 - ♦ Aktiviert Signaltöne für bestimmte Funktionen
- **Lautstärke höher**
 - ♦ Erhöht die Lautstärke des Lautsprechers
- **Lautstärke niedriger**
 - ♦ Reduziert die Lautstärke des Lautsprechers
- **Stummschalten**
 - ♦ Schaltet den Lautsprecher stumm
- **Harman Display Surround** (s. Abschnitt 'Virtual Surround')
 - ♦ Schaltet den Virtual Surround ein/aus

BETRIEB

Anschluss an den Fernseher

So schließen Sie Ihr System ordnungsgemäß an:



1. Schließen Sie alle Ihre Quellgeräte (z.B. Set-Top-Box oder Spielekonsole) direkt an Ihren Fernseher an. Bei den meisten HDTVs handelt es sich dabei um HDMI-Anschlüsse.
2. Beachten Sie dabei die Audio-Ausgangsanschlüsse an Ihrem Fernseher - das können AUX- (auch 'analog' oder 'Kopfhörer' genannt) und/oder optische (auch 'digital' genannt) Anschlüsse sein. Je nachdem über welche Anschlüsse Ihr Fernseher verfügt, schließen Sie NUR das im Lieferumfang des JBL Boost TV enthaltene AUX- bzw. optische Kabel direkt an Ihren Fernseher und das Produkt an.

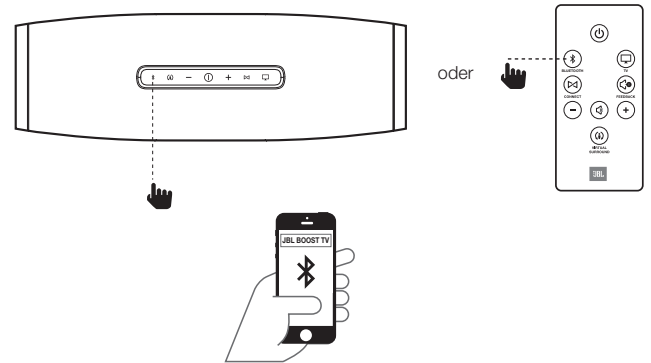
HINWEIS: JBL Boost TV unterstützt eine einzelne Audio-Verbindung mit Ihrem Fernseher. Falls eine Option für 'Optisch' oder 'Aux' vorhanden ist, wählen Sie den optischen Anschluss aus - diese unterstützt Dolby® Digital für HDTV-Filme.

3. Schließen Sie das im Lieferumfang enthaltene Netzkabel des JBL Boost TV an eine Steckdose an.
4. Schalten Sie den JBL Boost TV mit der Fernbedienung ein.

HINWEIS: Bei Ihrem Fernseher können die internen TV-Lautsprecher eventuell deaktiviert oder ein externer Lautsprecher - wie z.B. JBL Boost TV - aktiviert werden. Entsprechende Informationen finden Sie in der Bedienungsanleitung oder im Einstellungsmenü Ihres Fernsehers.

BLUETOOTH NUTZEN

Bluetooth ist eine drahtlose Verbindung, mit der Sie jegliche Musik von einem Mobilgerät auf den JBL Boost TV streamen können. Sie können bis zu 3 Bluetooth-Geräte gleichzeitig anschließen ('pairen').

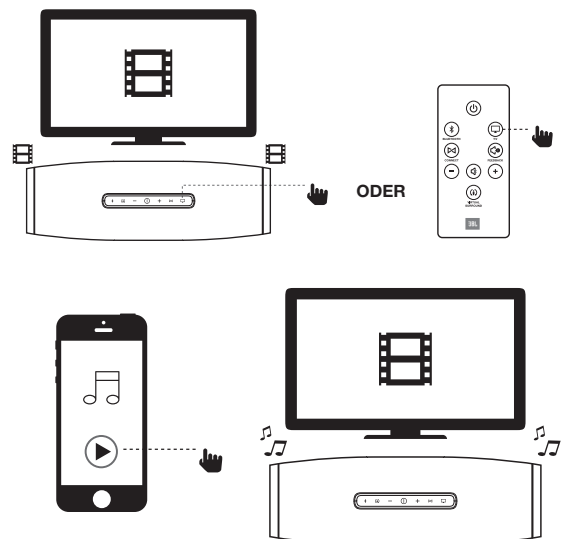


1. Drücken Sie die Bluetooth-Taste an der Vorderseite des Gerätes oder auf der Fernbedienung. Das Tastenlicht blinkt langsam und zeigt damit an, dass kein Bluetooth-Gerät angeschlossen ist. Falls Sie noch nie ein Bluetooth-Gerät gepairt haben, aktiviert der JBL BOOST TV seinen Pairing-Modus automatisch. Dabei blinkt das Tastenlicht schnell. Überspringen Sie den Schritt 2 wenn Sie zum ersten Mal ein Bluetooth-Gerät pairen.
2. Drücken Sie die Bluetooth-Taste erneut, um den Pairing-Modus zu aktivieren. Bei aktiviertem Pairing-Modus blinkt das Tastenlicht schnell.
3. Öffnen Sie die Bluetooth-Einstellungen auf Ihrem Mobilgerät, und finden und wählen Sie dort den JBL Boost TV aus.
4. Testen Sie die Verbindung indem Sie Musik von Ihrem Gerät auf den JBL Boost TV streamen.
5. Um ein weiteres Bluetooth-Gerät hinzuzufügen (bis zu 3), wiederholen Sie die Schritte 2 und 4.
6. Um alle Verbindungen zu unterbrechen, halten Sie die Bluetooth-Taste 5 Sekunden lang gedrückt.

HINWEIS: Falls mehrere Bluetooth-Geräte gleichzeitig gepairt sind, kann ein Gerät ein anderes Gerät unterbrechen/überspielen indem Sie einfach die Taste „PLAY“ drücken.

JBL SOUNDSHIFT™ NUTZEN

JBL SoundShift ist eine neue Technologie, mit der Sie nahtlos zwischen Ihrem Fernseher und Ihrem drahtlosen Bluetooth-Gerät wechseln können. Dadurch können Sie gleichzeitig TV schauen und Ihr Bluetooth-Gerät nutzen, ohne die Fernbedienung zu suchen, um zwischen den beiden Geräten umzuschalten.



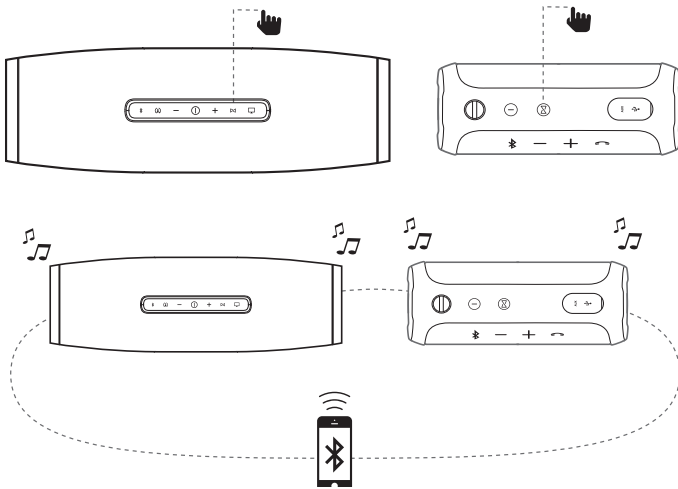
LED-VERHALTEN	
	TV-Quelle, SoundShift ist aus
	TV-Quelle, SoundShift ist ein

JBL BOOST TV

1. Bestätigen Sie, dass Sie mindestens ein Bluetooth-Gerät mit dem JBL Boost TV gepairt haben (s. Abschnitt „Bluetooth nutzen“).
2. Drücken Sie die Taste TV auf der Fernbedienung oder an der Oberseite des Gerätes bis die LED-Anzeige BLAU aufleuchtet. Diese Farbe zeigt an, dass der JBL SoundShift EINGeschaltet ist.
3. Spielen Sie den Sound von Ihrem Fernseher ganz normal über den JBL Boost TV ab.
4. Drücken Sie die Taste PLAY auf Ihrem Mobilgerät, um Musik zu streamen. Dadurch wird der Ton vom Bluetooth-Gerät den Sound Ihres Fernsehers „unterbrechen“.
5. Drücken Sie die Taste PAUSE auf Ihrem Mobilgerät. Sie werden hören, dass automatisch wieder zu der Wiedergabe des TV-Tons gewechselt wird.

JBL CONNECT NUTZEN

Mit JBL Connecte können Sie mehrere Lautsprecher drahtlos miteinander verbinden. JBL Connect erfordert einen zusätzlichen kompatiblen Lautsprecher, wie z.B. JBL Flip 3, JBL Xtreme oder JBL Pulse 2. Weitere Informationen dazu finden Sie auf unserer Internetseite: www.jbl.com



1. Bestätigen Sie, dass Sie mindestens ein Bluetooth-Gerät mit dem JBL Boost TV gepairt haben.
2. Drücken Sie die Taste 'JBL Connect' auf der Fernbedienung oder die Taste an der Oberseite des JBL Boost TV.
3. Drücken Sie die Taste 'JBL Connect' auf dem anderen JBL-Lautsprecher.
4. Streamen Sie Musik von Ihrem Mobilgerät. Sie werden den Sound aus beiden Lautsprechern hören.
5. Die Lautstärke wird zwischen den beiden Geräten synchronisiert - wenn die Lautstärke auf einem Gerät reduziert bzw. erhöht wird, hat das entsprechende Auswirkungen auch auf das andere Gerät.
6. Um JBL Connect zu deaktivieren, schalten Sie das zweite Gerät aus.

HINWEIS: JBL Connect unterstützt nur Bluetooth-Audiostreaming. Audioinhalte von über Kabel angeschlossenen TV-Quellen werden nicht an das zweite JBL-Gerät gestreamt.

AUDIO-RÜCKMELDUNGEN NUTZEN

Die Funktion 'Audio-Rückmeldungen' aktiviert Tonsignale, die bestimmte Produktfunktionen anzeigen. Wenn die Funktion 'Audio-Rückmeldungen' EINGeschaltet ist, können Sie Tonsignale für einzelne Aktivitäten am JBL Boost TV hören:

1. Bluetooth-Pairing ist aktiviert.
2. Bluetooth-Gerät ist angeschlossen.
3. Pairing für JBL Connect ist aktiviert.
4. JBL Connect-Gerät ist angeschlossen.
5. JBL ShoundShift Ein/Aus.

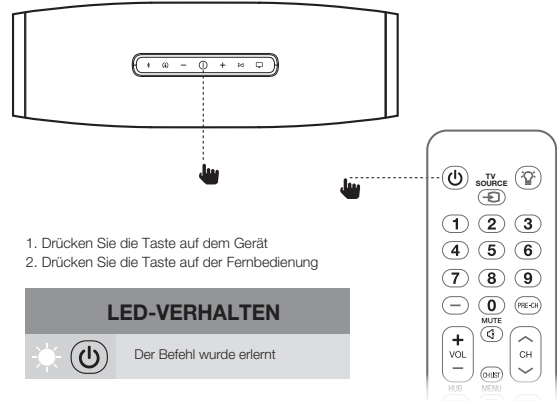
VIRTUAL SURROUND NUTZEN

Harman Display Surround erzeugt reichhaltigen Surround-Sound auf Ihrem Heimunterhaltungssystem. Schalten Sie den Harman Display Surround EIN wenn Sie Filme schauen, um einen vollen, geräumigen Sound zu erhalten.

1. Um den Harman Display Surround EINGeschaltet, drücken Sie die Taste auf der Fernbedienung oder an der Oberseite des Gerätes.
2. Das Tastenlicht ist ausgeschaltet wenn der Harman Display Surround AUS ist, und leuchtet weiß wenn die Funktion EIN ist.

LED BEHAVIOR	
<input type="radio"/>	Harman Display Surround ON.
<input type="radio"/>	Harman Display Surround OFF.

IHRE TV-FERNBEDIENUNG NUTZEN (PROGRAMMIERUNG DER LERNFÄHIGEN FERNBEDIENUNG)



1. Drücken Sie die Taste auf dem Gerät
2. Drücken Sie die Taste auf der Fernbedienung

Zur Steuerung des JBL Boost TV können Sie Ihre TV-Fernbedienung verwenden. Wenn Sie beispielsweise die Taste 'POWER ON' drücken, schalten Sie damit gleichzeitig den Fernseher und den JBL Boost TV ein. Damit kann Ihr System einfacher Ihren Fernseher und Ihre Lautsprecher synchronisieren.


1. Stellen Sie sicher, dass der JBL Boost TV EINGeschaltet ist.
2. Halten Sie die Taste für den Harman Display Surround an der Oberseite des Gerätes 5 Sekunden lang gedrückt bis die LED-Anzeige gelb blinkt. Wenn die LED-Anzeige nicht blinkt, lassen Sie die Taste los und versuchen Sie es erneut.
3. Drücken Sie die Taste LAUTSTÄRKE HÖHER ('VOLUME UP') an der Oberseite des JBL Boost TV.
4. Halten Sie die TV-Fernbedienung in Richtung der Vorderseite des JBL Boost TV und drücken Sie langsam die Taste LAUTSTÄRKE HÖHER ('VOLUME UP') auf der TV-Fernbedienung bis die Taste für den Harman Display Surround eine Sekunde lang weiß blinkt. Dies gibt an, dass die Programmierung erfolgreich war.
5. Wiederholen Sie die Schritte 3 und 4 für LAUTSTÄRKE NIEDRIGER ('VOLUME DOWN'), EIN/AUS ('POWER') und STUMM (MUTE) (um den JBL Boost TV stumm zu schalten, drücken Sie die Tasten LAUTSTÄRKE HÖHER ('VOLUME UP') und LAUTSTÄRKE NIEDRIGER ('VOLUME DOWN') gleichzeitig).
6. Um den Programmiermodus zu beenden (jederzeit oder wenn die Programmierung beendet ist), halten Sie die Taste für den Harman Display Surround gedrückt, bis die LED-Anzeige nicht mehr gelb blinkt.

FEHLERBEHEBUNG

Wenn Ihr JBL Boost TV nicht wie gewünscht funktioniert, überprüfen Sie, ob das Problem in diesem Abschnitt behandelt wird, bevor Sie sich an Ihren Händler oder einen JBL-Vertreter wenden.

Problem	Lösungen
Der Lautsprecher schaltet sich nicht ein	Überprüfen Sie, ob das Netzkabel am Netzteil des Lautsprechers an eine stromführende Netzsteckdose und das Netzteil an den Lautsprecher angeschlossen ist.
Aus dem Lautsprecher kommt kein Ton	Überprüfen Sie, ob das Gerät EINGeschaltet ist (Schalter auf EIN) und die Lautstärke hoch gestellt ist. Überprüfen Sie, ob Ihr Fernseher über bestimmte Einstellungen verfügt, mit denen eine Audio-Verbindung ermöglicht wird.
Kein Ton aus dem System, auch wenn die Lautstärke des Lautsprechers auf den höchsten Wert eingestellt ist	Wenn das Fernsehgerät oder die Quellkomponente über einen variablen Ausgang angeschlossen ist, prüfen Sie ob die Lautstärke des Ausgangs nicht zu niedrig eingestellt ist.

JBL BOOST TV

Торговая марка	: JBL
Назначение товара	: АКТИВНАЯ АКУСТИЧЕСКАЯ СИСТЕМА
Изготовитель	: ХАРМАН ИНТЕРНЕТНЛ ИНДАСТРИЗ ИНКОРПОРЕЙТЕД, США, 06901 КОННЕКТИКУТ, Г.СТЭМФОРД, АТЛАНТИК СТРИТ 400, ОФИС 1500
Страна происхождения	: Китай
Импортер в Россию	: ООО «ХАРМАН РУС СиАйЭс», РОССИЯ, 123317, МОСКВА, ПРЕСНЕНСКАЯ НАБ, Д.10
Гарантийный период	: 1 год
Информация о сервисных центрах	: www.harman.com/ru тел. +7-800-700-0467
Срок службы	: 5 лет
Срок хранения	: не ограничен
Условия хранения	: Стандартные при нормальных значениях климатических факторов внешней среды
Номер документа соответствия	
Дата производства	: Дата изготовления устройства определяется по двум буквенным обозначениям из второй группы символов серийного номера изделия, следующих после разделительного знака «-». Кодировка соответствует порядку букв латинского алфавита, начиная с января 2010 года: 000000-МУ00000000, где «М» - месяц производства (А - январь, В - февраль, С - март и т.д.) и «У» - год производства (А - 2010, В - 2011, С - 2012 и т.д.).